

STATE AL SICURO

A Le Boat prendiamo molto sul serio la vostra sicurezza e il vostro benessere. Vogliamo che possiate trarre il massimo dalla vostra vacanza. Per questo è importante che tutti capiscano come stare al sicuro in acqua. Leggere e seguire le istruzioni di sicurezza riportate di seguito per ridurre al minimo il rischio di incidenti e lesioni a bordo.

Prima della partenza, è necessario guardare il nostro video sulla sicurezza con i membri dell'equipaggio e designare un capitano e un copilota che saranno responsabili della sicurezza di tutti. Riceveranno un briefing da parte di un tecnico di Le Boat che insegnerà loro come manovrare e navigare in sicurezza la barca. Le loro firme sono richieste per le formalità amministrative prima della partenza per confermare che le informazioni appropriate sono state ricevute.



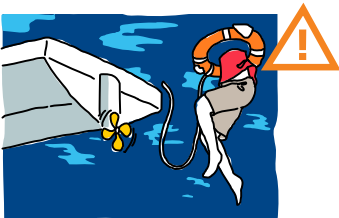
Durante la sessione di briefing, il tecnico Le Boat vi illustrerà tutte le attrezzature di sicurezza presenti a bordo. È importante che voi stessi e il vostro equipaggio familiarizzate con le attrezzature di sicurezza prima di lasciare la base.



Vi sono stati forniti dei giubbotti di salvataggio* e consigliamo vivamente a tutti i passeggeri di indossarli durante la navigazione, in particolare all'interno delle chiuse (obbligatorio in alcune chiuse/regioni) e durante l'ormeggio, dove il rischio di incidenti è maggiore. I bambini e le persone che non sanno nuotare sono più a rischio e devono indossare sempre il giubbotto di salvataggio quando sono a bordo o in prossimità dell'acqua.



I bambini al di sotto dei 16 anni NON sono autorizzati a manovrare la barca. I bambini devono essere sempre sorvegliati e in particolare modo quando si attraversano ponti e chiuse.



Se qualcuno cade in acqua, gettate subito un salvagente (non addosso alla persona) e verificate che non sia vicino all'elica principale né e ai propulsori della barca. In caso di dubbio, spegnete immediatamente il motore.

COLLISIONI



Tentate di evitare le collisioni cambiando la rotta o la velocità, ma solo se è sicuro. Se una collisione è imminente, fatelo sapere rapidamente a tutti a bordo. Non cercate di respingere o proteggere la barca. Se c'è tempo, si consiglia invece di spostarsi in un luogo sicuro, tenersi forte e prepararsi.



Non si dovrebbe mai utilizzare un apparecchio da cucina durante la navigazione, poiché cibi o liquidi caldi possono schizzare, fuoriuscire e causare lesioni in caso di collisione.

NAVIGAZIONE E MANOVRA DELL'IMBARCAZIONE



Mantenete una costante attenzione mentre guidate e assicuratevi di rispettare i limiti di velocità locali. Navigare sotto l'effetto di alcool o stupefacenti aumenta significativamente il rischio di incidenti ed è vietato dalla legge. Anche quando la barca è ormeggiata, è importante bere con moderazione per evitare incidenti quando si sale e si scende e quando ci si muove all'interno della barca.



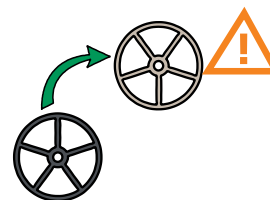
Rimanete sempre nei canali indicati e controllate continuamente la vostra carta di navigazione per identificare i pericoli della navigazione come dighe, secche, forti correnti, aree di balneazione e ponti. Superateli LENTAMENTE e con cautela.



State attenti e RALLENTATE quando passate sotto un ponte. I ponti rappresentano un pericolo particolare, a causa del rischio di ferite alla testa o di essere schiacciati dal ponte e dall'imbarcazione. Per questo motivo, è necessario avvisare tutti i membri dell'equipaggio quando ci si avvicina a un ponte e assicurarsi che tutti si spostino verso il centro del ponte superiore o che restino all'interno della barca. Ricordatevi di abbassare gli ombrelli/bimini.



Tutti i membri dell'equipaggio devono prestare particolare attenzione quando attraversano una chiusa, poiché si tratta di un'area in cui si verificano molti incidenti evitabili. Ricordate di non saltare MAI dalla barca, ma di scendere sempre dalla barca o di utilizzare le scale della chiusa quando è sicuro farlo. Procedete lentamente, state attenti e, se è presente un guardiano della chiusa, seguite attentamente le sue istruzioni.



Se la vostra barca ha un doppio posto di pilotaggio, vi consigliamo di utilizzare il posto esterno. Per cambiare il posto di pilotaggio, assicuratevi che ci sia abbastanza tempo e spazio per farlo in sicurezza e che la barca sia completamente ferma o preferibilmente ormeggiata. Prima di avviare l'imbarcazione, assicuratevi che la leva dell'acceleratore sia correttamente inserita, con una marcia avanti e una retromarcia.



NON tentare di navigare in caso di vento forte, scarsa visibilità o dopo il tramonto. Il nostro team della base terrà sotto controllo le condizioni meteorologiche e, in caso di allerta meteo, cercherà di chiamarvi. Assicuratevi di tenere il telefono carico e di controllare i messaggi. Se le condizioni meteorologiche dovessero peggiorare, dirigetevi verso il luogo più vicino e sicuro per ormeggiare la vostra barca, se possibile una base Le Boat. Assicuratevi che il bimini e gli eventuali ombrelloni siano abbassati. Informatevi sempre sulle previsioni del tempo per essere preparati al meglio. In caso di dubbio, chiamate il team della base che vi assisterà.

LE BARCHE SONO PESANTI



Non sedetevi mai con le gambe o le braccia a penzolari fuori dalla barca durante la navigazione.



Non tentate mai di fermare una barca usando le corde di ormeggio. Usate il motore per fermare la barca in modo sicuro e stabile.



Il rischio di lesioni è maggiore quando si passa sotto un ponte. Per ridurre questo rischio, non dovrete usare i lettini del solarium e tutto l'equipaggio deve rimanere al centro del ponte superiore della barca quando si passa sotto un ponte.



Non avvolgere mai le corde di ormeggio intorno al polso o caviglie.

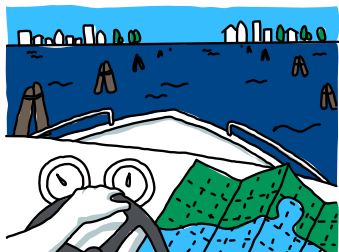


Evitate sempre di mettervi tra le cime della barca e le bitte degli ormeggi o delle banchine.



Non tentate di fermare la barca mettendo il vostro corpo tra la barca e le pareti di una chiusa o di una banchina, o usando le cime d'ormeggio. E non "respingetela" usando mani e piedi o il mezzo marinaio.

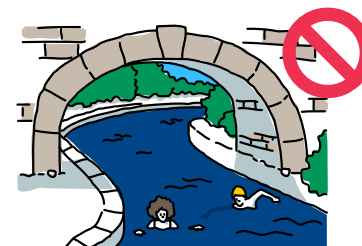
NAVIGARE IN GRANDI SPAZI



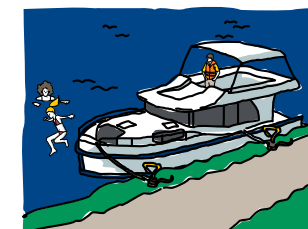
Consultate sempre la guida di navigazione delle vie d'acqua prima di attraversare grandi spazi aperti. Seguite i consigli e verificate dove state andando. Rimanete sempre all'interno dei canali segnalati e non uscite in mare aperto.



Non provate ad ormeggiare legandovi alle boe o ai pali marcatori dei canali. È vietato l'ancoraggio. I pernottamenti sono possibili solo nei porti/marine. (L'ancoraggio e l'ormeggio notturno sono consentiti in alcuni laghi tedeschi. Si prega di seguire le indicazioni del team della base).



Fare il bagno può essere pericoloso e non è consentito in tutte le zone, quindi nuotate solo dove è consentito e fate molta attenzione. Non nuotate nei canali, vicino alle chiusa, ai ponti, alle dighe, ai porti o in zone affollate dove altre imbarcazioni sono un evidente pericolo per i bagnanti. Non è consentito nuotare di notte o sotto l'effetto di alcool o stupefacenti. In caso di dubbio, non nuotate in acqua!



Se il team di base comunica che è consentito nuotare, la barca deve essere ormeggiata in sicurezza (o ancorata se si trova in acque libere, cosa consentita solo in alcuni laghi della Germania), il motore deve essere spento e almeno un adulto deve sempre rimanere a bordo della barca.

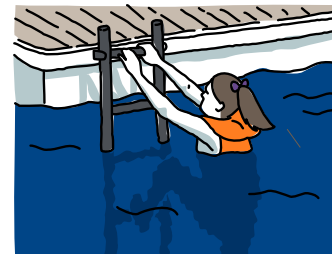


Verificate le condizioni atmosferiche con i guardiani delle chiusa e non tentate di attraversare grandi spazi aperti in caso di forte vento o scarsa visibilità. Se avete dei dubbi, contattate subito la nostra base.

ANCORA



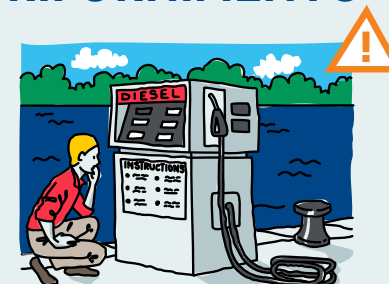
In tutte le regioni, ad eccezione della Germania, l'uso dell'ancora è permesso solo in casi di emergenza. Si prega di seguire le istruzioni date dal nostro team durante il briefing di partenza. L'uso dell'ancora non è mai consentito per alcuna ragione lungo i canali.



Solo abili nuotatori dovrebbero fare il bagno. Se avete qualche problema di salute, vi suggeriamo di consultare prima un medico. Prima di entrare in acqua, assicuratevi di poter uscire facilmente dall'acqua (per es: la scaletta già abbassata) e tenete la ciambella salvagente facilmente raggiungibile. Si consiglia di utilizzare un dispositivo di galleggiamento personale come precauzione.

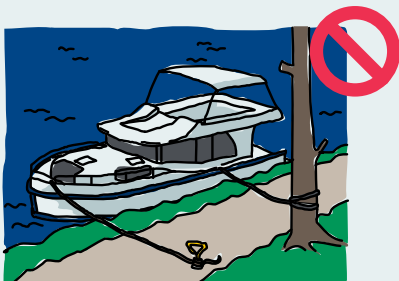
NUOTO

RIFORMIMENTO



Se avete bisogno di fare rifornimento di carburante, chiedete sempre aiuto. In alcune zone, deve essere fatto da personale qualificato del porto, in quanto la legge non vi consente di fare rifornimento di carburante.

SCIVOLAMENTI E CADUTE



Le cime di ormeggio non devono essere lasciate sciolte sul pavimento della barca. Tenete le cime d'ormeggio il più vicino possibile ai bordi della barca.



I passaggi dall'interno all'esterno possono essere ripidi. Prestate sempre molta attenzione sia nella salita che nella discesa e utilizzate i corrimano.



Fate molta attenzione ogni volta che salite e scendete dalla barca, specialmente in caso di pioggia o di notte. **NON SALTATE MAI**, camminate con cautela e siate consapevoli che eventuali pericoli di inciampo lungo le alzaie potrebbero non essere visibili.

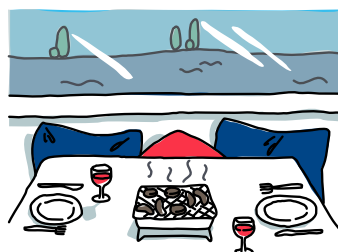


Scivolate, inciampi e cadute sono la causa principale di incidenti. Fate attenzione quando camminate intorno alla barca, soprattutto in caso di pioggia o di notte. Usate sempre le ringhiere per reggersi e fate attenzione ai boccaporti aperti, alle bitte e ad altri pericoli di inciampo. Assicuratevi sempre di asciugarvi, soprattutto i piedi, dopo aver nuotato, poiché le superfici diventano pericolose se bagnate. È essenziale indossare calzature antiscivolo e ben fissate. Le infradito non sono adeguate.

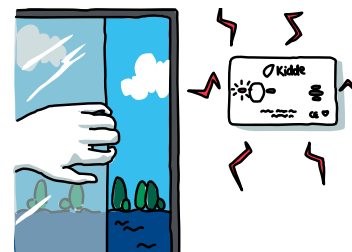
FUOCO, MONOSSIDO DI CARBONIO E ATTREZZATURE PER LA CUCINA



È necessario agire rapidamente in caso di incendio, quindi, dopo l'imbarco, prendetevi un po' di tempo per dare un'occhiata alla barca e individuare i dispositivi di sicurezza antincendio e le vie di fuga. A bordo troverete estintori e una coperta antincendio accanto alla cucina, tutti con le istruzioni per l'uso stampate sul lato, per cui è bene che voi e l'equipaggio familiarizzate con le istruzioni per l'uso.



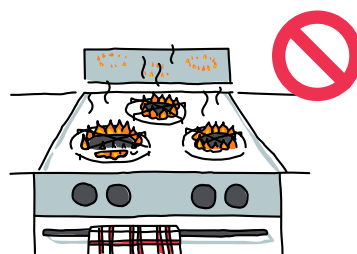
Se si utilizza un barbecue, è importante prestare attenzione. È necessario utilizzare esclusivamente i barbecue forniti dalla base e montati in modo sicuro sulla barca. Non sono ammessi altri barbecue a bordo. Il barbecue deve essere utilizzato solo quando è fermo e i barbecue a carbonella non devono MAI essere portati a bordo (anche una volta spenti).



Tutte le barche sono dotate di rilevatori di fumo e monossido di carbonio che vi avviseranno tempestivamente. Il monossido di carbonio è inodore e invisibile. Se il rilevatore suona in qualsiasi momento, o se avete dei dubbi, ventilare la barca aprendo tutte le finestre e i boccaporti, spegnete il gas e qualsiasi altro apparecchio a combustibile e contattate immediatamente la base.



Se si sente odore di gas all'interno della barca, spegnete tutte le fiamme libere, chiudete il gas al serbatoio, ventilare la barca, spegnete i cellulari e, quando possibile, lasciare la barca. Una volta a terra, i telefoni cellulari possono essere riaccesi per contattare la base non appena possibile. Il gas deve essere chiuso al serbatoio durante la notte o quando non è utilizzato.

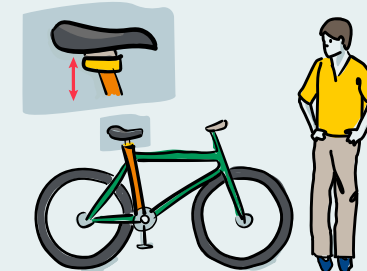


Non utilizzate mai le attrezzature per cucinare durante la navigazione e non lasciate mai fornelli o barbecue incustoditi né utilizzateli come fonte di calore all'interno della barca.



È vietato fumare e accendere candele in qualsiasi punto della barca. Se si fuma sull'alzaia, assicurarsi che le sigarette siano spente correttamente e smaltite nel modo corretto.

BICICLETTE



Se avete prenotato delle biciclette, prima di lasciare la base dovete controllare che le posizioni di guida siano adatte a tutto l'equipaggio. Per motivi di sicurezza è importante che l'altezza della sella sia regolata correttamente per ogni ciclista; c'è una posizione alta e una bassa che non deve essere superata e se non è nella posizione corretta potrebbe verificarsi un incidente. Le biciclette sono dotate di luci, quindi assicuratevi che funzionino correttamente prima di lasciare la base.

IN CASO DI INCIDENTE

Se dovete avere la sfortuna di avere un incidente, contattate immediatamente la vostra base di partenza in modo da potervi aiutare e assistere nel migliore modo possibile.

Per gravi incidenti, chiamate il numero di emergenza 112 (911 in Canada).

**I giubbetti di salvataggio per adulti sono già a bordo mentre quelli per i bambini devono essere richiesti alla reception prima della partenza.*