

# *le boat* LA TAMISE

Guide régional

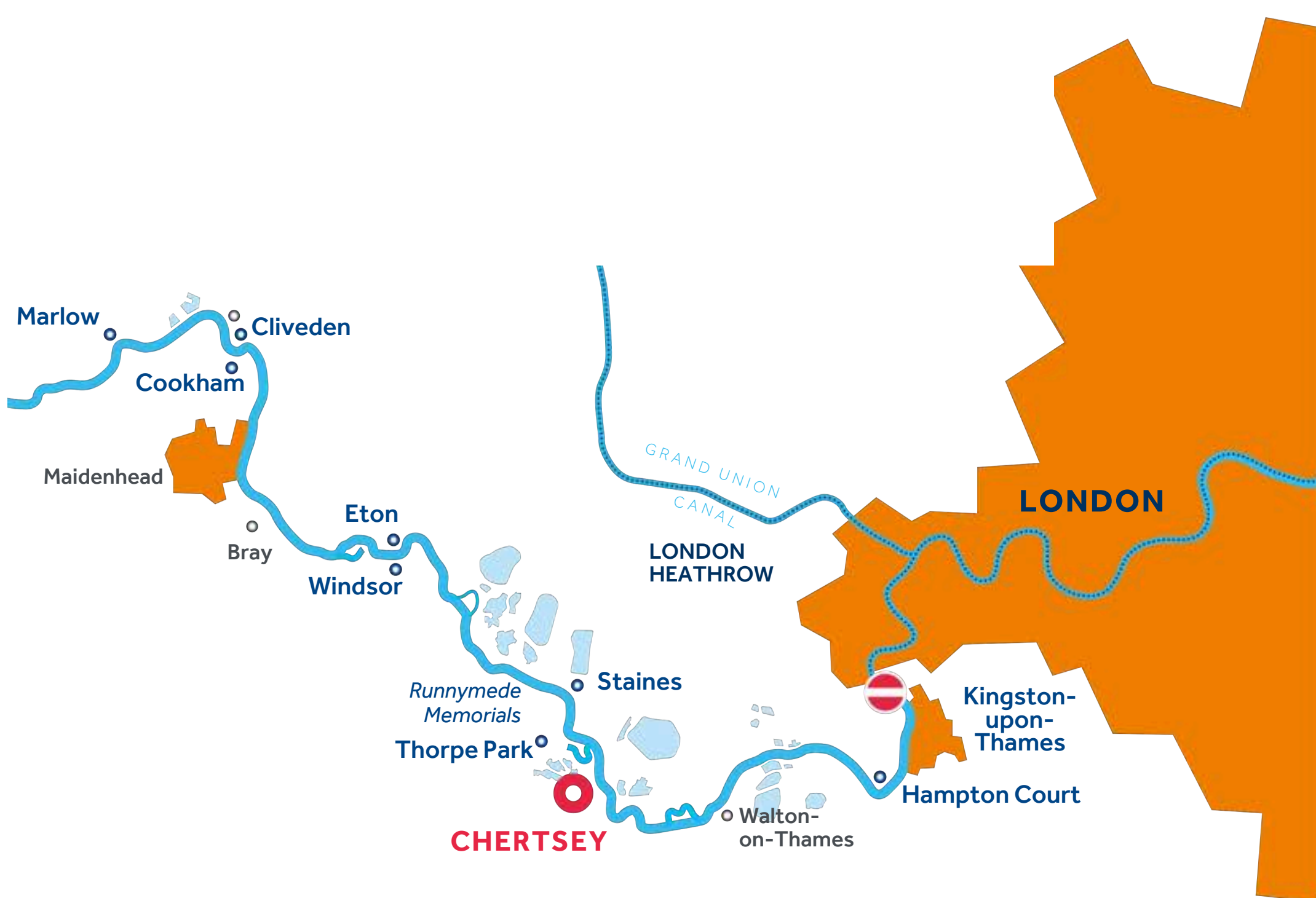






La Tamise		Temps approximatif		Nombre d'écluses	
	Oxford	2 hr 50 min	6 hr 15 min	2	6
	Abingdon	2 hr 45 min		3	
	Dorchester	40 min		0	
	Benson (Le Boat)	30 min	6 hr 25 min	1	9
	Wallingford	50 min		0	
	Moulsoford	40 min		1	
	Goring	45 min		1	
	Beale Park	15 min		0	
	Pangbourne	50 min		2	
	Reading	50 min		2	
	Sonning	1 hr 45 min		2	
	Henley-on-Thames	2 hr 20 min	6 hr 20 min	3	8
	Marlow	1 hr		1	
	Cookham	30 min		1	
	Cliveden House	45 min		1	
	Maidenhead	1 hr 50 min		2	
	Windsor / Eton	1 hr 50 min		2	
	Runnymede Memorials	50 min	3 hr 20 min	2	4
	Staines-upon-Thames	45 min		1	
	Chertsey (Le Boat)	45 min		1	
	Weybridge	1 hr 30 min	3 hr 55 min	2	4
	Hampton Court	1 hr 40 min		2	
	Surbiton	35 min		0	
	Kingston-upon-Thames	10 min		0	

Les temps de navigation sont approximatifs, basés sur une vitesse moyenne de 7,5 km/h et d'un temps de passage par écluse de 12 min. Votre vitesse, le courant et le temps passé dans les écluses affecteront le rythme de votre croisière.



8 Vitesse maximale sur la voie navigable (en km/h)



3 Vitesse maximale dans les ports (en km/h)



Restez sur la droite quand vous croisez un bateau



# ENTRE BENSON ET OXFORD

*Oxford*



Entre Benson et Oxford, la rivière est paisible et pittoresque et serpente à travers collines et campagne. Vous passerez par Dorchester-on-Thames et sa très jolie Abbaye ainsi que son Cloître. Vous apercevrez également l'historique ville d'Abingdon où vous pourrez vous promener autour des vestiges de l'abbaye et à travers ses jardins datant de 1920. Le Country City Hall Museum vaut également le détour, ne serait-ce que pour les vues panoramiques depuis son toit. Le parc aquatique Abbey Meadow est un environnement sûr où les plus jeunes pourront profiter d'activités aquatiques par une journée ensoleillée. Votre destination finale (dans cette direction) est Oxford, renommée pour son histoire et son patrimoine, et abritant la plus ancienne université d'Angleterre. Ses tours de rêve ne manqueront pas de vous enchanter. Combinant histoire et modernité, vous aurez beaucoup à visiter dans son centre-ville, y compris les nombreux bâtiments de l'Université, que vous pourrez mieux apercevoir lors d'une excursion en bus à ciel ouvert.



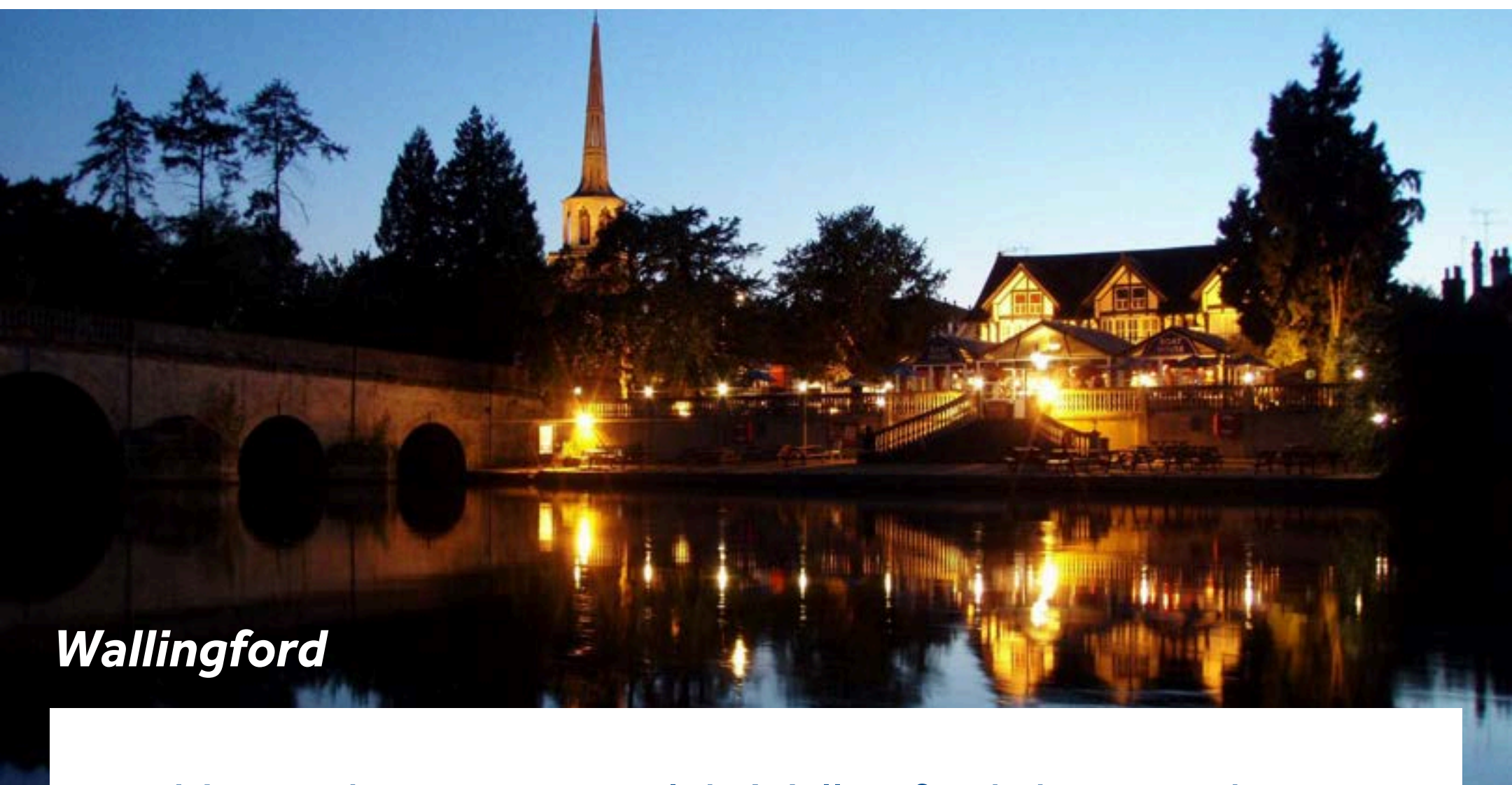


**Restaurants recommandés :** The Folly, sous le pont de Folly à Oxford - réservez pour le thé de l'après-midi ! Ou le Nag's Head à Abingdon, sur le pont d'Abingdon.



**Commerces :** Abingdon et Oxford offrent de nombreux magasins, supermarchés et restaurants

# WALLINGFORD



## *Wallingford*

L'arrondissement royal de Wallingford abritait jadis 14 églises! Alors que la plupart de ces églises ont depuis longtemps disparu, il y a encore beaucoup à voir et à faire : boutiques, marchés, cafés et restaurants. Les ruines et les jardins du château sont un lieu agréable pour un pique-nique. Wallingford est peut-être plus connue pour abriter la maison d'Agatha Christie et le cadre de nombre de ses histoires.

Wallingford accueille deux grands festivals en juin et septembre : le Blues and Beers Festival et le Bunkfest. Ce dernier attire plus de 20 000 visiteurs - ne manquez pas les danseurs Morris.





**Restaurants recommandés :** Wallingford dispose de nombreux restaurants et pubs où vous pourrez profiter. Le Clos bar à Vin mérite une mention spéciale – profitez de leurs vins fins et de leurs viandes de qualité en provenance d'Italie et d'Espagne.



**Commerces :** Vous trouverez à Wallingford de nombreux magasins, supermarchés et restaurants

**Marché :** Marché de charte de Wallingford (toute la journée le vendredi), Marché de campagne (tous les samedis de 09h30 à 12h00).

# PANGBOURNE



*Les rives de Pangbourne*



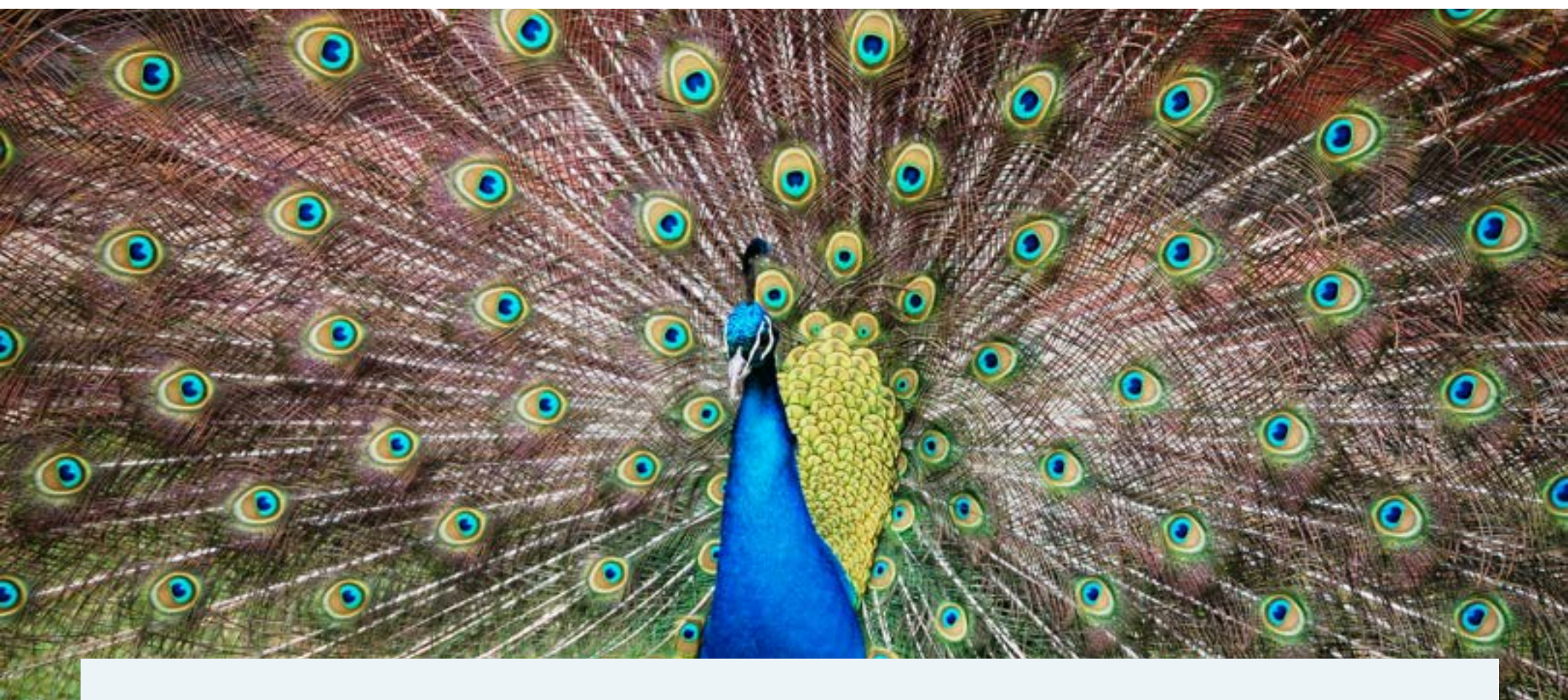
Ce village offre un bel espace pour les pique-niques et les jeux. De grands espaces verts se trouvent juste à côté du chemin de halage. Vous trouverez également un grand terrain et une aire de jeux pour enfants, ainsi que des toilettes. Des amarrages sont disponibles tout près des espaces verts.



**Restaurants recommandés :** The Swan – juste après l'écluse de Whitchurch (en amont). Moorings disponibles à l'extérieur.



**Commerces :** Vous trouverez de nombreux magasins, supermarchés et restaurants au centre du village.

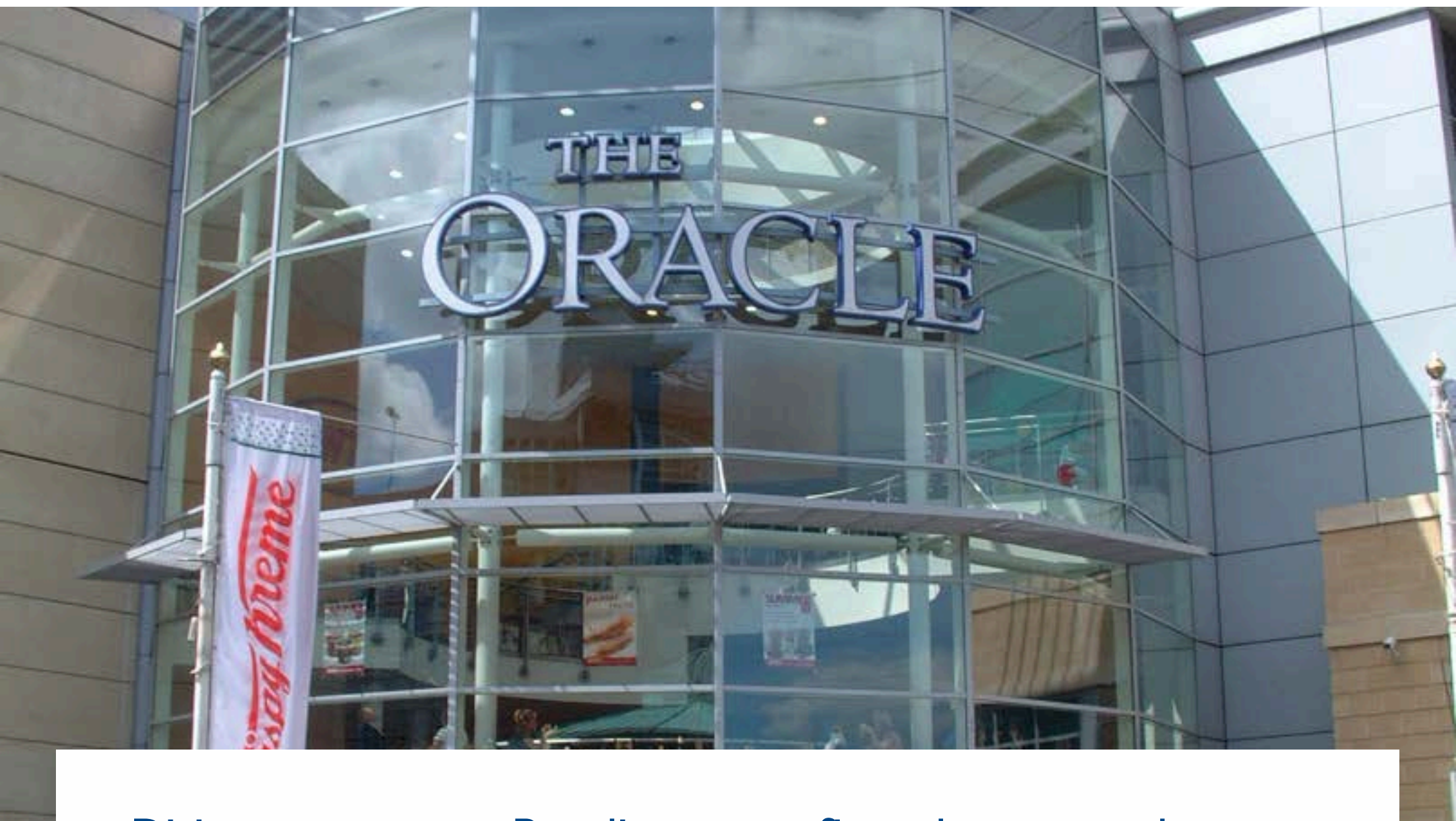


## BEALE PARK

Un parc animalier abritant des suricates, des singes, des lémuriens, des alpagas et plus de 120 espèces d'oiseaux (des paons aux aras) ainsi que l'une des plus grandes hibouteries du Royaume-Uni. Vous aurez à votre disposition des aires de jeu intérieures et extérieures, un petit train faisant le tour du parc, des modèles réduits de bateaux ainsi que de nombreux jardins et autres activités pour les enfants.



# READING



Dirigez-vous vers Reading et profitez de ses nombreuses boutiques pour faire un peu de shopping. Avec ses deux centres commerciaux situés sur la grande rue (The Oracle ou Broad St Mall), Reading est un lieu unique pour la mode, les bijoux et la décoration d'intérieur. Et pourquoi ne pas prendre un peu de temps pour visiter le Musée de Reading pour admirer l'unique copie de la Tapisserie de Bayeux - inscrite au Registre Mémoire du Monde de l'UNESCO. Lorsque vous serez prêt à faire une pause, dirigez-vous vers l'oasis paisible des jardins de Forbury Gardens des ruines de l'Abbaye, un lieu agréable pour déjeuner ou profiter du soleil.



**Restaurants recommandés :** The Shed Café sur Merchants Place, à environ 15 minutes à pied de l'amarrage de Christchurch Meadows.



**Commerces :** Une ville animée, avec de nombreux magasins, supermarchés et restaurants.



# MARLOW



Cette jolie ville géorgienne est semblable à Henley, mais conserve sa propre personnalité avec une grande variété de petites boutiques et plusieurs restaurants. Marlow a également entraîné de nombreux rameurs olympiques britanniques : la statue de Sir Steve Redgrave au Higginson Park ainsi que la boîte postale en or de la ville qui marque l'or paralympique de Naomi Riches 2012 en aviron mixte, en attestent.



**Restaurants recommandés :** The Coach (marchez jusqu'au bout de High Street et tournez à gauche). Ou le Riverside Restaurant, dans l'hôtel Compleat Angler, pour quelque chose de vraiment spécial.



**Commerces :** Vous trouverez de nombreux magasins, supermarchés et restaurants à Marlow.

**Marché agricole :** Premier et troisième samedi de chaque mois (10h-14h) – en face du pub Cross Keys.



# HENLEY-ON-THAMES



Célèbre pour sa régate royale annuelle, Henley-on-Thames attire les meilleurs rameurs du monde qui rivalisent chaque année dans une tradition de régate ancestrale. Jolie ville géorgienne, Henley est un lieu charmant pour faire une promenade et faire une pause déjeuner. Mill Meadows est un grand parc de loisirs sur les rives de la Tamise, en amont du Musée River & Rowing, et offre quelques terrains de jeux pour les enfants, ainsi que des kilomètres d'espaces verts pour une promenade au plus près de la nature.



**Restaurants recommandés :** The Three Tunns, près du haut de High Street.

**Commerces :** Vous trouverez de nombreux magasins, supermarchés et restaurants à Henley.



**Marché :** Tous les jeudis, avec un marché de producteurs supplémentaire le quatrième jeudi et le deuxième samedi de chaque mois.





*Musée de la Rivière et de la Rame  
(River & Rowing Museum), Hanley*

## RIVER & ROWING MUSEUM

Pendant votre séjour à Henley, assurez-vous de visiter le Musée de la Rivière et de la Rame (River & Rowing Museum). La Galerie Rowing Gallery (Rowing Gallery) couvre l'histoire de l'aviron et la Galerie River (River Gallery) donne un aperçu fascinant des nombreux aspects de la rivière, y compris les questions environnementales, l'histoire naturelle, la rivière et l'eau, tandis qu'une troisième galerie vous plonge dans l'histoire de Henley. En bas, l'exposition Wind in the Willows est un délice pour les plus petits. Le musée possède ses propres amarrages.





# COOKHAM



La belle Cookham offre de nombreux pubs et restaurants y compris The Bel et The Dragon. Ce pub a été construit en 1417 et prétend être l'un des plus anciens d'Angleterre. Cookham est également l'ancienne maison de Kenneth Grahame, auteur de « Le vent dans les saules » et de Sir Stanley Spencer, un artiste qui peint des scènes bibliques comme si elles s'étaient produites à Cookham. La Galerie Stanley Spencer sur High Street accueille plus de 120 de ses œuvres.



**Restaurants recommandés :** The Ferry – juste à côté de la rivière.



**Commerces :** L'épicerie de Cookham se situe assez loin à pied de la rivière. Cependant, de nombreux pubs et cafés se trouvent tout près de la rive.



# CLIVEDEN HOUSE



*Cliveden House*

Cliveden House a accueilli un comte, trois comtesses, deux ducs, un prince de Galles et, plus récemment, les vicomtes Astor. Il est désormais détenu par le National Trust, bien que la maison soit désormais l'un des hôtels les plus luxueux du Royaume-Uni. Les jardins et les terrains sont toujours ouverts au public. Le jardin de Cliveden comprend des espaces distincts : un jardin d'eau de style japonais, un jardin de style italien, un jardin de roses parfumées, des topiaires fantastiques dans le long jardin, ainsi qu'une grande avenue aux tilleuls centenaires. Sans oublier l'impressionnant « Parterre » d'une surface de 1,6 hectare, de style Versailles, planté de compositions colorées au printemps et en été dans de superbes motifs symétriques. Vous en aurez un meilleur aperçu depuis la très grande terrasse sud. Profitez de ses jardins et ses bois pour une agréable promenade, et ne manquez pas le labyrinthe, l'aire de jeux pour enfants ainsi que son parcours d'aventures.





**Restaurants recommandé :** Pour le déjeuner, vous trouverez un café et des salons de thé dans le parc Cliveden, mais pour le dîner, rendez-vous au Boulters Restaurant & Bar - près de l'écluse de Boulters à Maidenhead.

# WINDSOR & ETON



*Le Château de Windsor*



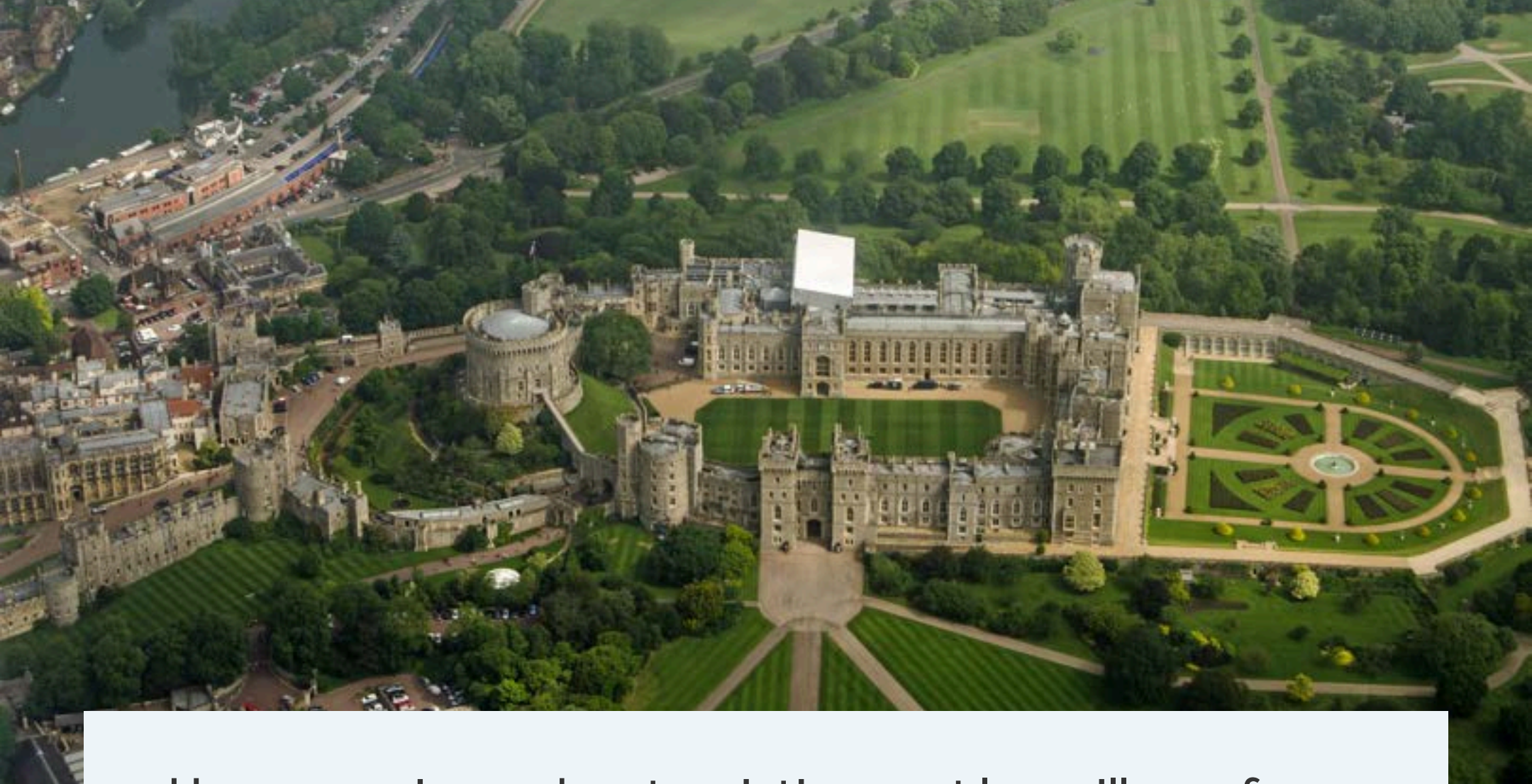


***Chapelle St George,  
Château de Windsor***



La ville royale de Windsor et sa voisine, Eton, sont des berceaux d'histoire et de charme. Avec un centre-ville animé bondé de boutiques et d'innombrables restaurants, cafés et bars, ces villes valent le détour pour la journée. Le Château de Windsor est le plus ancien et le plus grand château habité du monde, demeure des rois et reines d'Angleterre depuis près de 1000 ans. Le drapeau flotte sur la Tour Ronde (principale tour du château) lorsque la roi est présente. A l'intérieur du château, vous pouvez découvrir les appartements richement décorés, et les murs ornés avec quelques-unes des plus belles œuvres d'art, y compris Rembrandt et Rubens. Émerveillez-vous devant les parures royales ornant les murs de plus de 20 chambres. Synchronisez votre visite avec la relève de la Garde Royale – une cérémonie traditionnelle de 45 minutes qui se déroule à 11h du lundi au samedi, d'avril à juillet, et tous les deux jours le reste de l'année.





Une excursion en bus touristique est la meilleure façon de découvrir le reste de Windsor. Ou bien optez pour une balade en calèche le long de la Long Walk, longue promenade rectiligne à la fois impressionnante et majestueuse, qui s'étend sur 4.5 km du château de Windsor jusqu'au Parc Windsor Great plus au sud.



**Restaurants recommandés :** Le Boatman, niché au pied du château de Windsor, ou la Côte Brasserie, située sur la passerelle Windsor/Eton – pour savourer une cuisine française exquise et un bon vin au bord de l'eau.



**Commerces :** Une ville animée, avec de nombreux magasins, supermarchés et restaurants.



# LEGOLAND® WINDSOR



Juste à la sortie de Windsor, le parc d'attractions  
LEGOLAND® Windsor est un parc à thème spécialement  
conçu pour les enfants âgés de 2 à 12 ans. Il propose plus de 55  
activités interactives sur le thème LEGO®, des spectacles,  
des ateliers de construction, des écoles de conduite et des  
attractions, le tout dans plus de 150 hectares de parc.



# RUNNEMEDE MEMORIALS



*Mémorial Magna Carta, Runnymede*

Il y a près de 800 ans, le roi Jean a rencontré un groupe de barons sur l'île Magna Carta à Runnymede. C'est là qu'il a signé un document historique considéré par beaucoup comme le premier pas symbolique sur la voie de la démocratie moderne. Amarrez-vous sur les rives juste en amont de Runnymede Pleasure Ground (une taxe d'amarrage vous sera demandée). Vous apercevrez le mémorial de la Magna Carta depuis votre bateau. Prenez garde lorsque vous traversez la route et traversez le champ pour rejoindre le mémorial. Niché dans un lieu calme sur une pente douce face à la Tamise, le mémorial est l'endroit idéal pour faire une pause et réfléchir à la lutte continue pour la liberté. Ne manquez pas de visiter les Magna Carta Tea Rooms pour vivre l'expérience typique d'un salon de thé anglais.



Ensuite, suivez l'allée des arbres sur 150 mètres (direction amont), où vous trouverez un passage vers le mémorial JFK après avoir gravi quelques marches. Situé sur une partie symbolique de terre dont la Grande-Bretagne a fait don aux États-Unis d'Amérique en 1965, ce monument commémore la vie du président John F. Kennedy après son tragique assassinat.



**Restaurants recommandés:** The Runnymede Hotel's Lock Bar and Kitchen – de l'autre côté de l'écluse de Runnymede.



**Commerces :** Dans cette zone, vous ne trouverez pas grand-chose d'autre que des magasins ou restaurants près de la rivière.



# STAINES-UPON-THAMES



A Staines, vous trouverez le centre commercial Two Rivers situé à proximité de la rue piétonne. Il regroupe tous les magasins dont vous pourrez avoir besoin avec de grandes enseignes mais également un cinéma et à un marché du terroir le samedi.



**Restaurants recommandés :** Le Swan, juste à côté du pont routier. Amarrage gratuit disponible 24h/24 juste devant.



**Commerces :** À seulement cinq minutes à pied de la rivière, vous trouverez une ville animée avec plein de boutiques, de supermarchés et de restaurants (c'est le moment de faire quelques courses !)

**Marché :** Mer, Ven et Sam – Staines High Street



# THORPE PARK



Situé juste en face de la base Le Boat de Chertsey, à la marina de Penton Hook, ce parc est la capitale nationale des sensations fortes. Vivez une montée d'adrénaline ininterrompue à Thorpe Park, avec certaines des attractions les plus palpitantes d'Europe, dont la seule montagne russe à ailes inversées au monde (The Swarm), la chute en chute libre la plus abrupte au monde (The Saw), et le plus haut flume du Royaume-Uni. Si vous avez soif de sensations fortes, Thorpe Park ne vous décevra pas.



**Restaurants recommandés :** Dirigez-vous vers The Swan à Staines ou le Kingfisher – près de la rivière de Chertsey.



# HAMPTON COURT



Le Palais de Hampton Court, considéré comme le plus grand palais de Grande-Bretagne, offre un voyage magique à travers 500 ans d'histoire royale. Les résidents, le roi Henri VIII, Guillaume III et la reine Marie, ont chacun élargi et modernisé diverses parties du palais. La reine Victoria a ouvert le Palais de Hampton Court et ses 600 hectares de parcs au public en 1838. Explorez la grandeur et la splendeur des appartements d'État ainsi que ses célèbres cuisines Tudor. Perdez-vous dans le labyrinthe de haies le plus ancien du Royaume-Uni et détendez-vous dans plus de 60 hectares de magnifiques jardins avec des fontaines pétillantes et des magnifiques expositions de plus de 200 000 fleurs. Sans oublier Bushy Park, le deuxième plus grand parc royal de Londres. Il s'étend sur 1100 hectares et les cerfs et les daims errent librement dans les bois et les prairies ... vous pouvez faire comme eux !



# KINGSTON-UPON THAMES



À quelques pas de la Tamise, Kingston accueille plus de 500 grandes enseignes. Bien qu'il s'agisse d'une destination célèbre pour le shopping, Kingston est rarement bondée et conserve une atmosphère de petite ville. Du lundi au samedi se tient le vieux marché, proposant des produits du terroir et des plats à emporter, des bretzels aux tagines, et des déjeuners japonais. N'oubliez pas de visiter le marché aux poissons (Webster's Fishmongers), qui existe depuis 1866. Kingston ne se situe qu'à 20 minutes en train du centre de Londres, alors pourquoi ne pas passer la journée à vous imprégner des sites historiques et emblématiques de la capitale du Royaume-Uni ?



**Restaurants recommandés :** Bill's - surplombant la rivière, près du pont routier.



**Commerces :** Une ville animée, avec de nombreux magasins, supermarchés et restaurants.

**Marché :** Lun au Sam (9h – 17h), près de la rivière



# ÉCLUSES

Toutes les écluses de la Tamise sont automatiques et, la plupart du temps, un éclusier sera présent pour actionner l'écluse. Amarrez-vous juste avant l'écluse si les portes sont fermées – ne vous précipitez pas si d'autres bateaux attendent également. Tous les membres de l'équipage doivent rester à bord et attacher leurs amarres autour des bollards, ou les remettre à l'éclusier s'il est disponible pour vous aider. En l'absence d'éclusier, les portes de l'écluse afficheront un signal bleu « libre-service » - ce qui signifie que vous êtes autorisé à l'opérer vous-même. Mais ne vous inquiétez pas ... c'est facile! Débarquez un membre d'équipage avant l'écluse afin qu'il puisse actionner les commandes. Le membre d'équipage doit toujours rester à côté du panneau de commande pendant le fonctionnement de l'écluse, prêt à appuyer sur le bouton d'arrêt rouge en cas d'urgence.

MOIS	HEURES DE SERVICE DE L'ÉCLUSIER
Avril et Octobre	9h – 17h
Mai, Juin et Septembre	9h – 18h
Juillet à Août	9h – 18h30

*Les éclusiers peuvent laisser leur écluse sans pilote pendant le déjeuner ou lorsqu'ils sont affectés à plus d'une écluse à la fois. Pendant ces périodes, l'écluse restera ouverte, mais sera en libre service.*



# AMARRAGES

Il existe un bon choix d'amarrages publics le long de la Tamise. Sauf indication contraire, vous êtes autorisé à vous amarrer pendant une durée maximale de 24 heures, et des frais d'amarrage peuvent être demandés à certains endroits – généralement entre £10 et £18 par nuit. Lorsque des frais s'appliquent, un gardien passera généralement tôt le lendemain matin pour encaisser le paiement. Veuillez toujours respecter les propriétés privées – des panneaux signaleront en principe si l'amarrage est interdit, mais si vous avez un doute, continuez votre route ou soyez prêt à devoir repartir. La plupart des amarrages publics seront équipés de bornes ou d'anneaux pour attacher votre bateau ; sinon, des piquets d'amarrage et un marteau sont disponibles à bord. Vous avez également la possibilité de vous amarrer dans une marina privée pour un tarif compris entre £20 et £40 par nuit. Ces marinas offrent généralement des points de ravitaillement en eau, des installations de vidange des eaux usées et des branchements électriques (non disponibles sur tous les bateaux).

# EAU

Vous devrez peut-être remplir vos réservoirs d'eau une ou deux fois dans la semaine. Des points d'eau gratuits sont disponibles aux écluses suivantes : Abingdon, Cleeve, Shiplake, Hurley, Cookham, Boveney et Molesey.





Rejoignez-nous  
sur Facebook



Partagez sur Instagram



Retrouvez-nous  
sur YouTube

**#loveleboat**



**Avertissement :** Le contenu de ce guide est présumé exact au moment de son impression. Cependant, les horaires d'ouverture et tarifs sont susceptibles d'être modifiés. Les attractions, restaurants, écluses, ou même des tronçons des voies navigables pourraient être fermés sans préavis. Le Boat vous recommande chaleureusement les activités et restaurants mentionnés dans le guide mais nous tenons à vous assurer que ces établissements ne sont en aucun cas gérés ou exploités par Le Boat et, en tant que tel, nous ne pouvons garantir la qualité des services fournis. Si une information incorrecte figure dans le guide, n'hésitez pas à nous en faire part par email à l'adresse [guides@leboat.com](mailto:guides@leboat.com) afin que nous corrigions les éditions futures.

**Crédits photos :** Pangbourne Meadows by Annabel Farley | Oracle, Reading by Matt Buck | Magna Carta Memorial by Andrew Bowden | Kingston upon Thames by Stu Smith.