

*le boat*

# FRIESLAND

Reiseführer





*In den Niederlanden gibt es eine Vielzahl von Wasserwegen. Auf dieser Karte sind lediglich die Haupt-Wasserwege eingezeichnet. Diese sind der einfachste Weg, um zu den Städten und Ortschaften in diesem Reiseführer zu gelangen.*

Friesland		Ungefähre Zeit		Anzahl der Schleusen		Anzahl der Hebebrücken	
	Harlingen	1 Std. 15 Min.	4 Std.	1	1	0	0
	Franeke	2 Std. 45 Min.		0		0	
	Leeuwarden	1 Std. 30 Min.	9 Std. 45 Min.	0	1	0	12
	Grau	2 Std. 30 Min.		1		0	
	Sneek	45 Min.		0		0	
	IJlst	1 Std. 45 Min.		0		7	
	Bolsward	1 Std. 30 Min.		0		4	
	Workum	1 Std. 45 Min.		0		1	
	Heeg	30 Min.	2 Std. 15 Min.	0	0	0	1
	Woudsend	45 Min.		0		1	
	Sloten	1 Std.		0		0	
	Lemmer						

		Ungefähre Zeit		Anzahl der Schleusen		Anzahl der Hebebrücken	
	Hindeloopen-Stavoren (Le Boat)	2 Std. 30 Min.	3 Std. 30 Min.	0	0	0	1
	Heeg	1 Std.		0		1	
	IJlst						

	Sneek	1 Std. 45 Min.	3 Std.	0	0	0	1
	Spannenburg	1 Std. 15 Min.		0		1	
	Lemmer						

Flevoland		Ungefähre Zeit		Anzahl der Schleusen		Anzahl der Hebebrücken	
	Lemmer	2 Std. 45 Min.	10 Std. 30 Min.	2	6	1	2
	Emmeloord	30 Min.		0		1	
	Start of Luttelgeestervaart	1 Std. 30 Min.		1		0	
	Vollenhove	1 Std.		1		0	
	Vogeleiland	4 Std. 45 Min.		2		0	
	Elburg	2 Std. 30 Min.	5 Std. 30 Min.	0	1	2	2
	Harderwijk			1		0	
	Spakenburg	3 Std.					

		Ungefähre Zeit		Anzahl der Schleusen		Anzahl der Hebebrücken	
	Spannenburg	3 Std. 45 Min.	6 Std.	1	1	6	8
	Ossenzijl	1 Std. 30 Min.		0		0	
	Steenwijk	45 Min.		0		2	
	Giethoorn	2 Std. 30 Min.	4 Std. 30 Min.	2	3	4	4
	Vollenhove	1 Std. 30 Min.		1		0	
	Start of Luttelgeestervaart	30 Min.		0		0	
	Luttelgeest						

		Ungefähre Zeit		Anzahl der Schleusen		Anzahl der Hebebrücken	
	Giethoorn	2 Std.	3 Std.	1	2	1	1
	Zwartsluis	1 Std.		1		0	
	Vogeleiland						

Die Angaben zur Fahrzeit sowie die Anzahl der Schleusen und Brücken basieren auf dem direkten Weg entlang der Haupt-Wasserwege zwischen zwei Ortschaften. Andere Routen sind ebenfalls möglich – die Detailangaben finden Sie auf Ihrer Gewässerkarte. Bei den Zeiten handelt es sich um ungefähre Angaben, die auf Basis einer durchschnittlichen Geschwindigkeit von 7,5 km/h und einer durchschnittlichen Zeit von 12 Minuten für das Passieren einer Schleuse und 4 Minuten für eine Hebebrücke berechnet wurden. Ihre Geschwindigkeit, die Strömung des Wassers sowie die in den Schleusen verbrachte Zeit wirken sich darauf aus, wie schnell Sie vorwärts kommen.

# ELBURG



Das mittelalterliche Elburg wurde als rechteckige Festung erbaut und viele seiner Gebäude sind heute noch erhalten. Das Gruithuis gilt als das ursprüngliche Rathaus. Die hier gehandelten Kräuter wurden typischerweise zum Bierbrauen verwendet. Der Vischpoort ist ein Verteidigungsturm aus dem 15. Jahrhundert. Elburg ist zudem ein großartiger Ausflugsort für Naturliebhaber und Wassersportler. Unternehmen Sie einen Ausflug mit dem „Botter“. Mit diesem traditionellen Segelschiff ging man früher auf Fischfang. Verbringen Sie den Tag alternativ am Veluwemeer. An diesem See können Sie Kanus und Kajaks mieten oder Kitesurfen lernen. Spazieren Sie entlang der gepflasterten Gassen und besuchen Sie eines der vielen Restaurants. Die regionale Delikatesse, den geräucherten Aal, sollten Sie unbedingt probieren.



**Restaurantempfehlung:** Restaurant Le Papillon, Vischpoortstraat. Gehen Sie vom Vischpoort aus Richtung Innenstadt.



**Einrichtungen vor Ort:** Es gibt eine große Auswahl an Geschäften und Restaurants.

**Markt:** Dienstag (vormittags)

# GIETHOORN

## *Giethoorn*



Zu einer Hausbootfahrt in Friesland gehört ein Besuch im bezaubernden Giethoorn. Die verkehrsfreie Insel wird aufgrund ihrer zahlreichen Kanäle und Brücken auch „Venedig des Nordens“ genannt und ist ein herrlicher Ort für einen Tagesausflug. Sie können zwar mit Ihrem Le Boat Boot nicht bis nach Giethoorn fahren, sich aber vor Ort ein kleines Boot zur Weiterfahrt mieten oder an einer geführten Tour per Motorboot teilnehmen. Bootfahren ist hier längst zur Lebenseinstellung geworden. Erfahren Sie in der Schreur Werft mehr über die traditionellen Boote, die seit dem 18. Jahrhundert hergestellt werden.

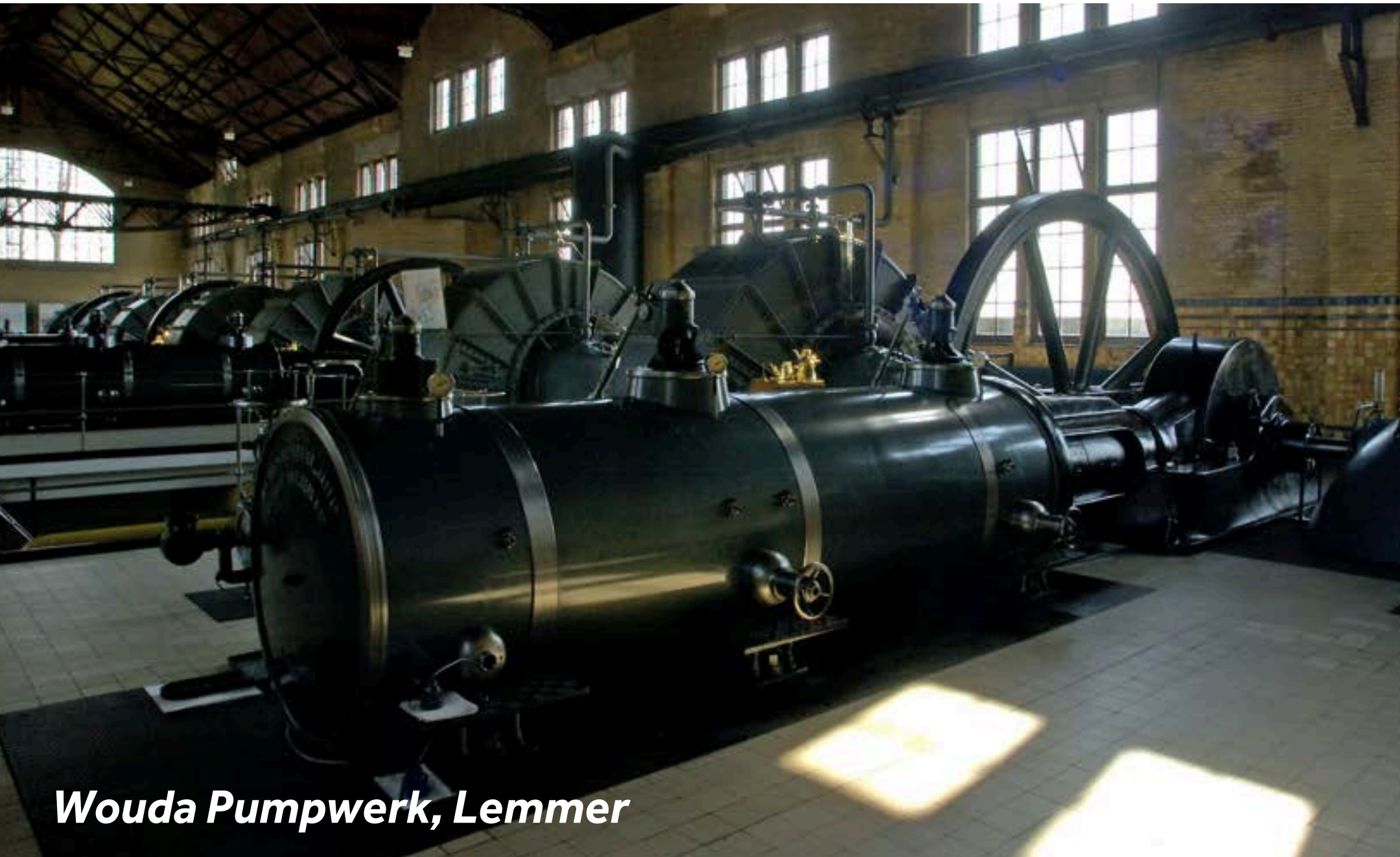


**Restaurantempfehlung:** Ristorante Fratelli, Binnenpad.



**Einrichtungen vor Ort:** Ein Supermarkt, ein Souvenirladen sowie Cafés und Restaurants.

# LEMMER



***Wouda Pumpwerk, Lemmer***

Lemmer ist eine schöne Stadt mit bunten Häusern entlang der Kanalufer. Besichtigen Sie das von der UNESCO ausgezeichnete Woudagemaal Pumpwerk (Ir. D.F. Woudagemaal). Es wurde 1920 erbaut und ist das größte seiner Art in den Niederlanden. Das meisterhafte Werk wird noch heute gelegentlich bei extremen Wetterbedingungen eingesetzt. Die riesigen Pumpen und Kolben, die Architektur des Gebäudes und die Begeisterung der Tourguides machen einen Besuch zu einem großartigen Erlebnis. Für Radfahrer gibt es in und um Lemmer endlose Möglichkeiten. Fahrradkarten und Informationen erhalten Sie im STIP-Büro / Touristeninformation Nieuwburen.



**Restaurantempfehlung:** Pizzeria La Gondola, Langestreek



**Einrichtungen vor Ort:** Es gibt viele Geschäfte, Supermärkte und Restaurants.

# JUSTE AU SUD DE LEMMER



Die sich in Luttelgeest befindende Orchideenfarm (Orchideeënhoeve) ist ein absolutes Muss auf dieser Strecke. Die vielen wunderbaren Orchideen und Schmetterlinge sind eine Augenweide. Schlendern Sie durch den malaysischen Garten, dem Schmetterlingstal und dem neuen Lori-Garten voller farbenfroher Allfarblori. Kinder können sich auf dem Mangrovenspielplatz austoben.



*Allfarbloris auf der Orchideenfarm*

# WOUDSEND



Woudsend ist ein charmantes Dorf am Wasser – perfekt für einen Tag voller Erkundungen und Entspannung. Eingebettet zwischen den Seen Heegermeer und Sloterveer bietet es malerische Spaziergänge, Radwege und viel Charakter. Das historische Zentrum ist einen Besuch wert, mit seinen schönen gepflasterten Gassen, einzigartigen Geschäften und einer Vielzahl an Restaurants. Sehenswert sind auch die Karmelkerk, eine neugotische Kirche, sowie die historische Hellingbrege, die die Handelsgeschichte von Woudsend erzählt. Für etwas Abwechslung lohnt sich ein Besuch der Windmühle Het Lam, wo Sie frisch gemahlenes Mehl für Ihr nächstes Backprojekt kaufen können. Auch ein Bummel durch die Galerien in der Midstrjitte und der Lewâl ist lohnenswert – hier erwarten Sie wunderschöne Kunstwerke und faszinierende Geschichten.



**Restaurantempfehlung:** Café Restaurant De Watersport, direkt neben der Eewalbrug – ein großartiger Ort, um Boote direkt am Wasser zu beobachten.



**Einrichtungen vor Ort:** Es gibt Supermärkte, Geschäfte und mehrere Bäckereien – alles, was Sie brauchen und mehr.

**Bauernmarkt:** Donnerstag (11:00 – 17:00 Uhr), von Mitte Juli bis August.

# HINDELOOPEN



Le Boats zweite, niederländische Basis befindet sich in Hindeloopen, einem der schönsten Dörfer Europas. Schlendern Sie durch die urigen Kopfsteinpflaster-Gassen und über die hölzernen Brücken. Frühstücken Sie morgens im Pannenkoekenhuis, dem örtlichen Pfannkuchenhaus. Besorgen Sie sich anschließend in der Touristeninformation einen Stadtplan (kostenlos) und erkunden Sie die Stadt auf eigene Faust. Sie können alternativ an einer Stadtführung teilnehmen. Hindeloopens Schifffahrtsgeschichte ist noch heute deutlich in den lebhaften Wandmalereien erkennbar. Planen Sie außerdem etwas Zeit am IJsselmeer ein. Wassersportler, vor allem Kitesurfer, kommen hier ganz auf ihre Kosten. Wer sich nach Erholung am Strand sehnt, der kann sich zurücklehnen und von Land aus den Aktiveren im und auf dem Wasser zuschauen. Besuchen Sie auf jeden Fall die traditionelle Chocolaterie Koldewijn, in der Sie von Mittwoch bis Sonntag Leckereien aus Schokolade und köstliche Tees erwarten.



**Restaurantempfehlung:** De Friese Doorloper Pfannkuchenhaus, Kleine Weide



**Einrichtungen vor Ort:** Es gibt einen kleinen Supermarkt sowie ein paar Cafés und Restaurants.

# STAVOREN



*Stavoren*

Stavoren ist vollständig vom Wasser des IJsselmeers umgeben und daher nur mit dem Boot erreichbar. Machen Sie einen Spaziergang entlang des Hafens und entdecken Sie die bunten Häuser, die oft als „Kopenhagen von Friesland“ bezeichnet werden. Besuchen Sie anschließend das Blokhuis, eine beeindruckende Festung, die bis 1580 standhielt, bevor sie in die Stadtmauer integriert wurde.



**Restaurantempfehlung:** Restaurant De Posthoorn – köstliche Fischgerichte und ein fantastischer Blick auf den Hafen.



**Einrichtungen vor Ort:** Zahlreiche Geschäfte, Supermärkte, Cafés und Restaurants.

# WORKUM

Jopie Huisman ist ein Ausnahmekünstler, der die alltäglichen Dinge mit anderen Augen sieht und diesen Zauber in seiner Kunst widerspiegelt. Seine Lebensgeschichte und seine Gemälde werden in dem kleinen Museum auf Workums belebter Hauptstraße brillant in Szene gesetzt. Des Weiteren empfiehlt sich ein Besuch der eindrucksvollen, örtlichen Kirche.



**Restaurantempfehlung:** De Gulden Leeuw, in einem Hof gegenüber der Kathedrale gelegen.



**Einrichtungen vor Ort:** Viele Restaurants, ein Supermarkt, eine Bäckerei und eine Apotheke.

*Workum*

# BOLSWARD

*Bolsward Rathaus*



Bolswards ereignisreiche Geschichte kann dank der zahlreichen Stadtdenkmäler individuell erkundet werden. Zwei dieser Monumente sind das im 17. Jahrhundert erbaute Rathaus, ein beeindruckendes Gebäude aus rotem Backstein, und die im 15. Jahrhundert erbaute Kirche Martinikerk, die mehrere aufwändige Holzschnitzereien und eine aus einer einzelnen Eiche geschnitzten Kanzel beherbergt. Etwa zehn Minuten Fußweg von der Innenstadt entfernt befindet sich eine der kleinsten Brauereien des Landes, in der die US Heit-Biere sowie verschiedene Whiskey-Sorten produziert werden. Nehmen Sie an einer Führung teil (Donnerstag – Samstag, Anmeldungen unter [www.usheit.com](http://www.usheit.com)).



**Restaurantempfehlung:** Wijnberg Stadsherberg van Bolsward, in der Nähe des Rathauses.



**Einrichtungen vor Ort:** Es gibt Supermärkte, Geschäfte und ein paar Bäckereien.

# MAKKUM



Makkum ist ein lebhaftes und historisches Dorf, bekannt für seinen weitläufigen Strand und die belebte Strandpromenade.

Als einer der besten Spots zum Kitesurfen in Südwestfriesland gibt es keinen besseren Ort, um das Kitesurfen zu lernen! Dank der konstant günstigen Winde und des flachen Wassers ist der See besonders für Anfänger geeignet, und örtliche Surfschulen bieten Unterricht an, um Ihnen den Einstieg zu erleichtern. Abseits des Wassers lädt das charmante Dorfzentrum von Makkum zum Erkunden zu Fuß oder mit dem Fahrrad ein.



**Restaurantempfehlung:** Restaurant Café De Zwaan, im Dorfzentrum.



**Einrichtungen vor Ort:** Viele Restaurants, ein Supermarkt, eine Bäckerei und eine Apotheke.

**Markt:** Mittwochvormittag – Lieuwkemastraat.



IJlst ist als „Holzstadt“ bekannt und beherbergt die ikonische Sägerei Rat, die weiterhin Holz produziert und einen faszinierenden Einblick in die historische Vergangenheit bietet. Im Museum Houtstad IJlst können Sie mehr über das reiche Holzhandwerk von IJlst erfahren. Eine der markantesten Besonderheiten von IJlst sind die „Overtuinen“ – einzigartige Wassergärten, in denen frühere Wäschereibleichflächen in wunderschöne Gemeinschaftsgärten umgewandelt wurden. Diese Gärten sind Schauplatz des jährlichen Overtuinen-Festes, das jeden Juni stattfindet. Dort erwarten Sie rund 50 Stände mit Antiquitäten, Kunsthandwerk, Blumen und leckeren Köstlichkeiten. Für einen Einblick in die lokale Kultur bietet IJlst auch die Möglichkeit, Fierljeppen auszuprobieren, eine traditionelle friesische Sportart, bei der man mit einer Stange über breite Gräben springt – ein echtes Abenteuer während Ihres Besuchs.



**Restaurantempfehlung:** Restaurant d'Ald Wal – mit einem grandiosen Blick aufs Wasser.

**Einrichtungen vor Ort:** Viele Restaurants, ein Supermarkt, eine Bäckerei und eine Apotheke.



**Markt:** Overtuinen-Fest – jährlicher Markt, der nur am ersten Samstag im Juni in den charakteristischen „Overtuinen“-Wassergärten der Stadt stattfindet.



*Wassertor, Sneek*

Sneek gilt aufgrund einer im August stattfindenden einwöchigen Regatta als Schifffahrtshauptstadt Frieslands. Das Herzstück der Stadt ist das wunderschöne Waterpoort, das einzige Tor seiner Art in den Niederlanden. Das ist alles, was von der Stadtmauer aus dem 17. Jahrhundert übrig blieb.

Das Meeresmuseum bietet einen tiefen Einblick in die Seefahrtsgeschichte der Stadt, während das Modelleisenbahn-Museum Tausende Modelleisenbahnen beherbergt. Die Stadt ist zudem bekannt für ihre regionale Spezialität Beerenburg. Diese Kräuter-Spirituose auf Wachholderbasis wird überall in den Niederlanden produziert. Sie können Beerenburg im Weduwe Joustra Geschäft kaufen.



**Restaurantempfehlung:** De Walrus, Leeuwenburg. Fünf Minuten Fußweg von den Anlegeplätzen an der Koopmansgracht entfernt.



**Einrichtungen vor Ort:** Es gibt eine große Auswahl an Geschäften und Restaurants.

**Markt:** Dienstag (vormittags) & Samstag (9:00-17:00 Uhr) – Grootzand



*Sneek*

---

# LEEWARDEN



*Oldehove Turm, Leeuwarden*

Leeuwarden ist die Hauptstadt von Friesland. Hier gibt es viel zu sehen und zu erleben. Das Naturmuseum befindet sich in einem Gebäude aus dem 17. Jahrhundert und beherbergt Ausstellungen rund um das Thema Natur und Wildtiere. Frieslands Rinderrasse ist in der ganzen Welt bekannt. Bis heute finden der Viehmarkt (freitags) und die alljährliche Viehausstellung regelmäßig statt. Der Oldehover Kirchturm (der noch stärker geneigt ist als der schiefe Turm von Pisa) bietet eine ungestörte Aussicht auf die umgebende Landschaft, sobald Sie seine 183 Stufen erklommen haben.

Einst gab es in der Stadt mehr als 130 Windmühlen.  
Heutzutage finden Sie nur noch eine, die  
Froskepôlemole Windmühle.



*Leeuwarden*



**Restaurantempfehlung:** De Walrus, Gouverneursplein. Zehn Minuten Fußweg von den städtischen Anlegeplätzen entfernt.



**Einrichtungen vor Ort:** Es gibt eine große Auswahl an Geschäften und Restaurants. Die Kleine Kerkstraat wurde bereits zweimal zur besten Einkaufsstraße der gesamten Niederlande gewählt.

**Markt:** Freitag (9:00-17:00 Uhr) –  
Wilhelminaplein

# FRANEKER



*Franeker, Planetarium*

Das älteste funktionierende Planetarium der Welt befindet sich im Wohnzimmer eines entzückenden friesischen Grachtenhauses. Dieses funktionsfähige Modell des Sonnensystems wurde zwischen 1774 und 1781 von Eise Eisinga gebaut. Besuchen Sie das wunderbare Museum und bestaunen Sie Eisingas erstaunliche Kreationen. Lernen Sie mehr über die Planeten und erfahren Sie alles über die Entschlossenheit und Brillanz dieses erstaunlichen Mannes. Frankener ist eine typisch friesische Stadt mit interessanten Museen, einem Rathaus sowie einladenden Cafés und Restaurants.



**Restaurantempfehlung:** Grand Cafe De Doelen – im Stadtzentrum



**Einrichtungen vor Ort:** Es gibt viele Geschäfte, Supermärkte und Restaurants.

# HARLINGEN

## *Hafen von Harlingen*



Das malerische Fischerdorf ist bekannt für die Hunderte Skulpturen, die über den gesamten Ort verteilt stehen. Verpassen Sie nicht den „Steinernen Mann“, eine zweiköpfige Statue aus dem Jahr 1774. Überqueren Sie die Straße Richtung Strand. Wer möchte, kann hier schwimmen, kitesurfen oder Kanu fahren. Die Stadt ist noch immer ein wichtiger Anlaufpunkt für den Garnelenfischfang. Probieren Sie daher in einem der lokalen Restaurants den Fang des Tages. Als Naturliebhaber nehmen Sie anschließend die Fähre zu den Westfriesischen Inseln oder fahren mit dem Fahrrad zum Hegewiersterfjild. In dem schönen Naturschutzgebiet können Sie verschiedene Vogel- und Fischarten beobachten. Sollte Ihnen nach etwas Kultur sein, sind das Hannemahaus und das Töpfereimuseum einen Besuch wert.



**Restaurantempfehlung:** Eetcafé Nooitgedagt – eine tolle Adresse für ein gemütliches Abendessen.



**Einrichtungen vor Ort:** Hier finden Sie Geschäfte, Supermärkte, viele Cafés und Restaurants.

**Markt:** Mittwoch (vormittags) & Samstag (9:00-18:00 Uhr) – Voorstaat

# SCHLEUSEN UND HEBEBRÜCKEN

Es gibt vier Wege, eine Schleuse oder Hebebrücke in Holland zu befahren. Die vorgeschriebene Methode wird Ihnen vor Ort angezeigt. Folgende Möglichkeiten gibt es:

1. Die Schleuse oder Brücke wird durch Sensoren automatisch betrieben.
2. Der Vorgang beginnt, wenn Sie den vorgegeben Knopf drücken.
3. Rufen Sie den Schleusen- oder Brückenwärter an (Telefonnummern werden an der Schleuse bzw. Brücke angezeigt).

An den Schleusen und Brücken fällt eine kleine Gebühr von 1-3€ an. Schauen Sie, dass Sie immer etwas Kleingeld parat haben, welches Sie in den Korb werfen können. Die Gebühr für die Demmeriske Schleuse, um aus Vinkeveen rauszufahren oder Richtung Süden reinzufahren, beträgt in jede Richtung 7€.

# ÖFFNUNGSZEITEN

ZEITRAUM	DEMMERIKSE SCHLEUSE*	DIE MEISTEN SCHLEUSEN UND BRÜCKEN
16. April - 31. Mai. 2. Sept - 16 Okt.	Täglich: 9:00 – 19:00 Uhr (Geschlossen: 12:30 - 13:30 Uhr & 16:30 - 17:30 Uhr)	Täglich: 9:00 – 19:00 Uhr 1. Juni - 1. Sept - Täglich: 9:00 – 20:00 Uhr (Geschlossen während Mittag- und Abendessen – Zeiten können variieren)
1. – 15. April & 17. – 31. Okt.	Mo – Fr: 10:00 – 16 Uhr Samstag: 10:00 – 12 Uhr (Nur nach Vereinbarung)	Mo – Sa: 9:00 – 18:00 Uhr (Geschlossen während Mittag- und Abendessen – Zeiten können variieren)

*\* Unser Basis-Team macht für Sie gerne eine Reservierung für die Demmerikse Schleuse. Wenn Sie früher oder später nach Vinkeveen fahren möchten, melden Sie sich 24 Stunden vorab bei unserer Basis, damit diese den Termin bzw. die Reservierung ändern können.*

*Die meisten Schleusen und Brücken sind an Karfreitag und Ostermontag geschlossen. Dafür sind aber auch fast alle in den Ferien geöffnet. Auf manchen Strecken können die Zeiten variieren.*

# ANLEGEN

Anlegestellen gibt es in den Niederlanden reichlich. Machen Sie Ihr Boot nur dort fest, wo Poller oder Ringe vorhanden sind. Öffentliche Anlegestellen sind normalerweise kostenfrei. Diese verfügen aber über keinerlei Einrichtungen. Die meisten Städte haben öffentliche Anlegestellen mit Wasser und manchmal auch Strom. Dort ist eine Gebühr von 10-15€ pro Nacht fällig. Die Gebühr an privaten Marinas beträgt 20-30€ pro Nacht.



Werden Sie Fan  
auf Facebook



Folgen Sie uns  
auf Instagram



Finden Sie uns  
auf YouTube

**#loveleboat**

**Haftungsausschluss:** Wir sind bemüht, die Richtigkeit aller in diesem Reiseführer enthaltenen Angaben zum Zeitpunkt der Drucklegung zu gewährleisten. Öffnungszeiten und Preise sind jedoch unverbindlich. Attraktionen, Restaurants, Schleusen und sogar Abschnitte des Gewässers können ohne vorherige Ankündigung geschlossen werden. Le Boat empfiehlt Ihnen, die in diesem Reiseführer enthaltenen Attraktionen und Restaurants zu besuchen. Diese befinden sich jedoch nicht im Besitz von Le Boat und werden auch nicht von uns geführt und daher können wir die Qualität Ihrer Erfahrung zu einem bestimmten Zeitpunkt nicht garantieren. Sollten Sie Abweichungen zum Inhalt dieses Reiseführers feststellen, teilen Sie uns diese bitte unter [guides@leboat.com](mailto:guides@leboat.com) mit, damit wir zukünftige Auflagen entsprechend überarbeiten können.

**Bildnachweis:** Goudse Glazen inside St Janskerk, Gouda - Door Manuel Meewezen - Eigen werk, CC BY-SA 3.0 nl, <https://commons.wikimedia.org/w/index.php?curid=21438376> | Goudestein, Maarssen - By Japiot (Own work) [GFDL (<http://www.gnu.org/copyleft/fdl.html>) or CC BY 3.0 (<http://creativecommons.org/licenses/by/3.0>)], via Wikimedia commons | Molen De Vriendschap, Weesp - Door Spoorwegen op de Nederlandstalige Wikipedia Later versions were uploaded by Rasbak at nl.wikipedia.(Originele tekst: J.A>C. de Kroon) - Verplaatst vanaf nl.wikipedia naar Commons., Publiek domein, <https://commons.wikimedia.org/w/index.php?curid=2261026> | The Heksenwaag, Oudewater - Onderwijsgek at Dutch Wikipedia [CC BY-SA 2.5 nl (<http://creativecommons.org/licenses/by-sa/2.5/nl/deed.en>)], via Wikimedia Commons | Wouda Steam Pumping Station, Lemmer - By Reboelje (Own work) [CC BY-SA 3.0 (<http://creativecommons.org/licenses/by-sa/3.0>)], via Wikimedia Commons | Franeker Planetarium - By Niels Elgaard Larsen - Own work, CC BY-SA 3.0, <https://commons.wikimedia.org/w/index.php?curid=4123213>, Melanie Jones.