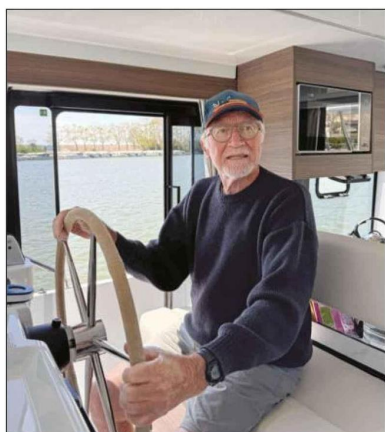




Location

LE BOAT/LIBERTY Le fluvial en mode premium



Le poste de pilotage intérieur s'avère confortable et pratique, avec sa porte latérale à proximité.

La compagnie Le Boat a mis à l'eau le premier modèle de la série Liberty, qui vient en complément de la gamme Horizon. Son objectif ? Rajeunir le style vedette fluviale en modernisant le look et en haussant le niveau de prestations, afin de mieux répondre aux exigences d'un programme de location-gestion.

Texte et photos Emmanuel van Deth

Le Liberty numéro un que nous découvrons amarré à la base de Castelnaudary (Aude), siège de Le Boat, est absolument neuf. Seuls quelques membres de l'équipe technique ont effectué les premiers tests. Nous sommes donc les premiers « clients » missionnés pour tester ce nouveau support fluvial. Le modèle de 11,23 m de long est la plus petite déclinaison et le premier d'une gamme complète à venir. Elle comptera à terme autant d'unités que la gamme Horizon, qui propose aujourd'hui de 2 à 5 cabines entre 11,50 et 14,99 m de long. Liberty inaugure ainsi une nouvelle offre parallèle, davantage premium, et surtout exclusivement disponible dans le cadre d'un programme de location-gestion, assez



Silhouette moderne et vitrages généreux
Pont supérieur bien agencé
Cabine avant de bon standing



Cabine latérale exiguë
Place réduite pour stocker les vélos
Tirant d'air à la limite de ce qui est possible

semblable à ce que propose Moorings avec ses catamarans de croisière. C'est une grosse différence. Il n'a en effet pas échappé à la compagnie de location fluviale que la clientèle a beaucoup évolué ces dernières années. La demande se porte en effet sur des bateaux plus confortables et mieux équipés.

Plateforme et cockpit de plain-pied

Le Boat a donc dressé le cahier des charges dans cette optique en mandatant la marque polonaise Delphia (groupe Bénéteau) pour sa réalisation. Vu du quai, le Liberty est un peu moins large que les Horizon, mais sensiblement plus haut. La légère gîte de 3 ou 4° constatée sur tribord devrait être corrigée par une optimisation de



Les matelas avant sont découpés de manière à ce que les panneaux ouvrants restent fonctionnels.



CARACTÉRISTIQUES

Longueur	11,23 m
Largeur	3,90 m
Tirant d'eau	0,99 m
Moteur	Nanni 48 ch
Transmission	hydraulique
Vitesse max (bridée)	8 km/h
Consommation	3,5 L/h à 1900 tr/min
Carburant	285 L
Eau	580 L
Cabines/couchages	2/4
Prix HT	282 500 euros
Constructeur	Delphia (Pologne)
Distributeur	Le Boat (France)

la répartition des poids. L'accès à bord s'opère par l'arrière ou les côtés, depuis la large plage de bain (3,60x1,00 m). Les déplacements s'avèrent fluides, du fait que la plateforme est de plain-pied avec le cockpit, ce qui n'est pas le cas à bord des Horizon. Le plancher de timonerie est ainsi sensiblement surélevé.

Vaste pièce à vivre, généreux vitrages

La séparation entre plage arrière et cockpit est matérialisée par une banquette en L, dont la partie la plus longue (2,10 m), travers à la marche, est dotée d'un dossier ré-

Le nouveau Liberty arbore une silhouette contemporaine plus élégante et plus proche des trawlers fluviaux du nord de l'Europe.

Le plain-pied est garanti du poste de pilotage jusqu'à la plateforme de bain, comme à bord des nouveaux Horizon.



Location | Le Boat/Liberty



►versible. Une porte coulissante mène à une vaste pièce à vivre, équipée de généreux vitrages panoramiques. Bien pensés, les rideaux sont ajustables en fonction du niveau d'ombrage recherché. L'ouverture à glissière sur bâbord mériterait toutefois de coulisser plus facilement. Même réserve pour la porte de coupée qui semble fragile et nécessite d'être actionnée bien dans l'axe.

Teintes douces, dans l'air du temps

En dépit de ces petits défauts de jeunesse, le Liberty en impose par son volume intérieur, servi par une belle hauteur sous barrots (1,95 m). Le positionnement haut de gamme se traduit par une finition plus soignée et des revêtements aux teintes douces, dans

Le vélo est un bon moyen d'arpenter le chemin de halage. Il est stocké sur la plateforme arrière.

Indispensable dans la perspective d'une balade fluviale de plusieurs jours, la plancha ENO a son emplacement dédié sur le pont supérieur.



l'air du temps. Le plancher blanc cassé se combine bien avec la déco générale, mais s'avèrera très salissant à l'usage. Quant à l'équipe-

ment, il est plus conséquent comparé à l'inventaire frugal des précédents modèles. Le Liberty possède une climatisation réver-



sible en standard, indispensable pour pouvoir naviguer en toute saison. Si la dimension de la cuisine sur tribord semble un peu juste, une rallonge centrale permet d'augmenter la surface du plan de travail en cas de besoin.

Cabine propriétaire séduisante

Sur le flanc tribord, on profite d'un immense frigo en colonne. Micro-ondes, machine à café et lave-vaisselle complètent la belle dotation d'équipements, réduisant cependant le volume disponible pour stocker les provisions. Décalé sur la gauche, le carré n'est pas très large, mais parvient à accueillir 5 convives en y ajoutant un tabouret, qui sert aussi de rangement. Dans cette zone, la seule prise 220 V disponible, bien ca-

LOCATION-GESTION

Un concept inspiré par Moorings

Le Liberty est exclusivement proposé à l'achat en formule location-gestion, qui offre aux propriétaires rentabilité et souplesse de programme de navigation.

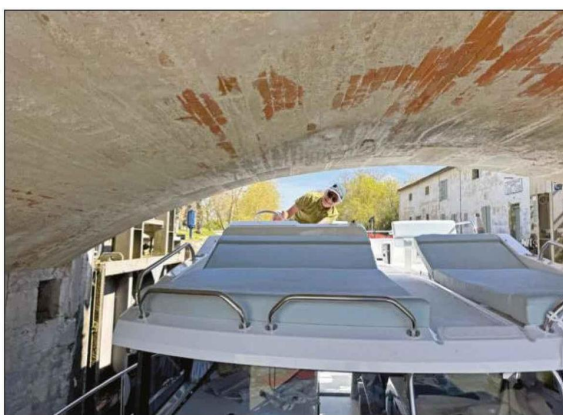


La base Le Boat de Castelnaudary dispose de plusieurs dizaines de bateaux à la location.

Le loueur fluvial Le Boat est né en 2007 de la fusion de Crown Blue Line, Connoisseur (à l'origine constructeur de bateaux sur les Norfolk Broads, Angleterre) et Emerald Star, spécialiste de la croisière en Irlande. Quelques années plus tard, la société passe sous le giron de TUI, qui détient déjà les spécialistes de la location maritime Moorings et Sunsail (pour la voile exclusivement). Le groupe se distingue par son business model consistant à proposer aux acheteurs de bateaux des contrats de location-gestion, dont la durée a été portée récemment de 5 à 8 ans chez Le Boat. C'est avec l'arrivée de la gamme Horizon que la location-gestion s'est progressivement imposée chez Le Boat : les 150 unités en location fabriquées et livrées par Delphia jusqu'à aujourd'hui en Europe ont été commandées par autant de propriétaires.

Un chiffre loin d'être ridicule, quand on sait que la flotte du loueur compte 950 unités. « Le contrat de location-gestion Le Boat est un véritable placement, explique Fred Molina, directeur des ventes. Il s'appuie sur un remboursement de 8 % par an de l'apport du montant total HT pendant au moins 8 ans, tout en permettant au propriétaire de naviguer 8 à 12 semaines par an à bord d'un bateau Le Boat sur une de nos bases (il y en a 32, réparties dans 9 pays). Cette somme représente donc presque 50 % du prix du bateau. Pendant toute cette période, nous prenons en charge la place de port, l'entretien et la maintenance et, à la fin, nous garantissons contractuellement le rachat de ce bateau à 60 % du montant d'achat ; l'acheteur est susceptible de faire un bénéfice à l'issue de son placement d'environ 67 000 €... »

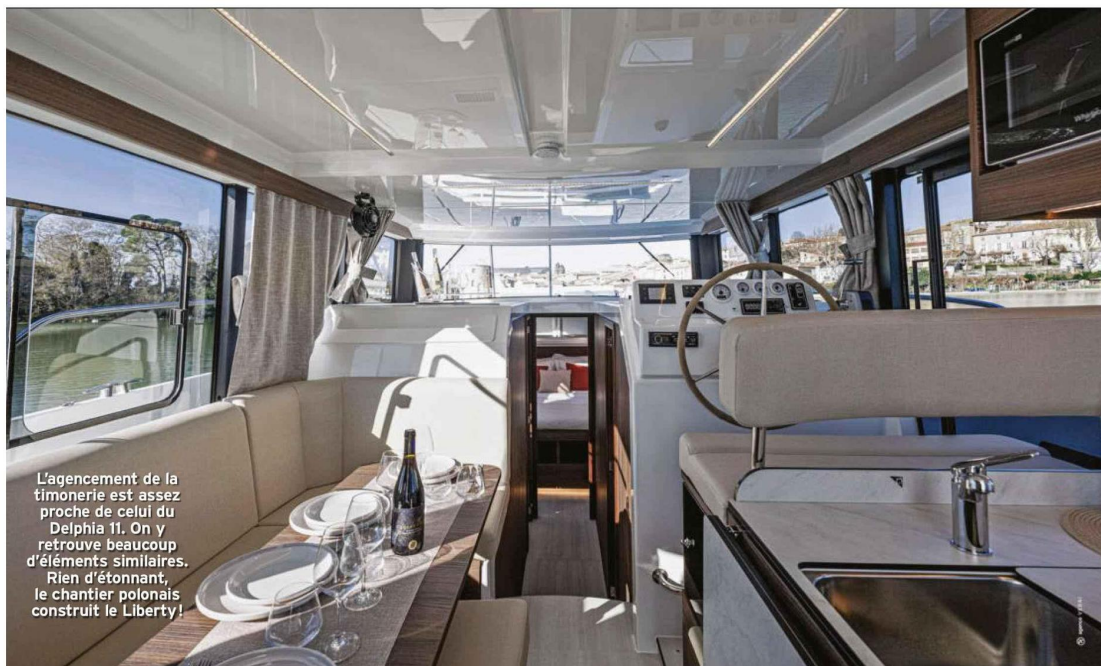
Entre Toulouse et Castelnaudary, de nombreux ponts imposent non seulement de rabattre le bimini, mais également de vraiment baisser la tête !



chée derrière le frigo, est celle du téléviseur connecté au wifi du bord. Une alimentation électrique supplémentaire plus proche de la

table n'aurait pas été de trop, pour y brancher un ordinateur, par exemple. Le poste de pilotage intérieur est agréable, avec une ►

Location | Le Boat/Liberty



L'agencement de la timonerie est assez proche de celui du Delphia 11. On y retrouve beaucoup d'éléments similaires. Rien d'étonnant, le chantier polonais construit le Liberty!

► bonne visibilité et une barre particulièrement douce. L'accès direct au passavant tribord via la porte de coupée est évidemment un plus. Concernant la zone nuit, le constructeur a clairement tout misé sur la cabine propriétaire de la pointe avant. Cet espace est particulièrement séduisant avec son lit en îlot (1,60 m de largeur max par 2,00 m de longueur), ses vitrages latéraux, ses nombreux rangements et sa grande salle d'eau attenante.

Un flybridge conçu pour la navigation

Accessible depuis la coursive, la cabine bâbord est un parfait petit nid pour les enfants, mais un peu exiguë pour un couple d'adultes, car le couchage encastré ne fait que 1,20 m de largeur. Les sources de nuisances sonores sont sous contrôle: les planchers ne couinent pas, les diverses pompes en action sont bien isolées phoniquement. Toutefois, le moteur et le générateur pourraient être mieux insonorisés. Comme nous le précisons en préambule, la plateforme arrière est le passage privilégié vers le quai, si bien que la barge se passe très bien de la passerelle. À l'usage, la banquette arrière réversible sera condamnée dès qu'il

Une tablette relevable permet d'étendre le plan de travail de la cuisine.



Sur le flanc gauche, le réfrigérateur offre un volume digne de celui de votre cuisine.



Très lumineuse, la cabine principale occupe la pointe avant. Elle dispose d'un bon niveau de confort et d'une belle hauteur sous barrots.



Une écluse tous les 3,5 km!

Entre Castelnaudary et Nègre, le canal du Midi est une école du « slow cruising ».



Sur le canal du Midi, la vitesse est limitée à 8 km/h. Le moteur Nanni de 58 ch est bridé en conséquence.

Les 278 km de voie fluviale qui relient Toulouse (Haute-Garonne) à l'étang de Thau (Hérault) sont une véritable école de patience, puisqu'on y dénombre 79 écluses. Sachant que la vitesse est limitée à 8 km/h sur le canal du Midi et que le passage d'une écluse dure en moyenne 20 minutes, le tourisme fluvial se connecte obligatoirement en mode « slow cruising » dès les premiers tours d'hélice. Dans cet univers de canaux et de rivières aménagées, hérité de Louis XIV, nous voilà plongés dans un autre temps... et un autre gabarit. Le passage sous les

ponts réclame parfois une certaine expérience, tant il convient de positionner le bateau avec précision. Lors de notre prise en main au départ de Castelnaudary, nous avons opté pour une virée en direction de Toulouse; nous sommes parvenus au seuil de Nauroze, point culminant du canal à 190 m d'altitude, pour redescendre (un peu) vers l'Atlantique jusqu'à Nègre (à une vingtaine de kilomètres au sud-est de Toulouse), avant de faire demi-tour. Notre escale préférée? Gardouch et son tiers-lieu si accueillant, la Minoterie!



Le couchage de la cabine est réduit à 1,20 m de large, un peu juste pour un couple, parfait pour deux jeunes enfants.



Le bimini - ici monté à l'envers - permet de se protéger du soleil ou de la pluie.

s'agira d'entreposer les vélos. Positionnée sur le côté bâbord, l'échelle de bords rétractable est une bonne idée, mieux à l'évidence qu'à l'arrière, où elle est inutilisable dès lors que le bateau est amarré cul à quai. Le dispositif est néanmoins très exposé lors des sorties d'écluses avec hauteur d'eau importante, par exemple sur un quai en ma-

çonnerie. Il faudra prévoir une défense de protection adaptée. Comme sur la plupart des bateaux fluviaux, les passavants ne sont pas très larges, mais ils sont bien sécurisés par un pavois relativement haut et bordé partout par des mains courantes. Le double accès avant et arrière au pont supérieur est appréciable,

même si l'échelle arrière est un peu raide et trop flexible en son milieu. Haut perché, le flybridge est contraint d'adopter des assises et un poste de barre au ras du plancher afin de limiter le tirant d'air. Cela rend la position de conduite assez inconfortable. Il faudra néanmoins s'y habituer. Ce grand flybridge s'impose cependant ►

Location | Le Boat/Liberty

Au fait...

Navigation sans permis



Un contrat de location sur les voies intérieures vous dispense de permis bateau.

Les bateaux proposés à la location sur les voies fluviales appartiennent à une catégorie à part dénommée « coche d'eau nollisé ». Il s'agit d'embarcations gérées par un loueur dont la longueur est limitée à 15 m et la vitesse bridée en fonction de la réglementation (8 km/h, soit un peu moins de 5 nd sur la plupart des canaux en France). L'affrètement est tenu de dispenser une formation au pilote (amarrage, franchissement d'écluse) et d'assurer un rôle de surveillance et d'assistance; il est également responsable du bateau et de ce fait en droit d'imposer des restrictions, voire des interdictions de passage sous certains ponts ou cours d'eau en fonction des risques encourus (fort courants, risque d'échouement, etc.).

La surface de banquettes et de baigns de soleil est exceptionnelle, grâce à l'extension sur la partie avant du pont supérieur.



► comme l'espace de vie privilégié en navigation. Sofas et baigns de soleil sont en nombre suffisant. En outre, le bimini complété par une capote assure une parfaite protection. Un bon point encore pour la plancha ENO, que nous nous sommes empressés d'utiliser.

Dextérité requise sous les ponts

Pendant nos quatre jours de test, le beau temps était au rendez-vous, mais lors du nettoyage du pont, nous avons constaté que les dalots d'évacuation d'eau étaient sous-dimensionnés, ceux du fly-

bridge étant d'ailleurs déjà bouchés. D'entrée, le briefing du technicien Le Boat nous impose une consigne stricte: pas de pilotage sur le canal du Midi depuis la timonerie intérieure. Le Liberty étant bien plus haut que les autres bateaux Le Boat, son passage sous certains ponts – comme celui de la Planque, tout proche de la base de Castelnaudary – réclame une certaine dextérité. Le barreur est contraint de quitter son siège pour s'asseoir, voire s'agenouiller directement sur le fond du fly, et affiner donc la trajectoire – bien en ligne et centrée – avec les propulseurs. Le risque de « râper » des éléments

Le propulseur d'étrave est assez puissant pour positionner parfaitement le bateau à l'approche des écluses.





des superstructures et particulièrement les pièces du bimini, même replié, est non négligeable. Ce constat ne concerne évidemment que les zones de navigation fluviale où les ouvrages sont anciens, bas et étroits.

À bord du Liberty, pas d'excès de vitesse. Au régime maxi, soit 1900 tr/min, on atteint à peine 5 nd. Au début, il n'est pas évident de tenir parfaitement le cap avec cette carène bien ronde à l'avant, et puis on y parvient au fil des heures. Quant au toucher de

barre, il est correct et même agréable depuis la timonerie intérieure. La transmission hydraulique délivre un couple suffisant même à bas régime. Si les propulseurs en action ingèrent l'essentiel de la puissance du bloc Nanni de 48 ch, rien de gênant, au contraire. On prend vite l'habitude lors des manœuvres de mettre la barre au neutre (merci à l'indicateur de barre!) et de tout gérer avec les propulseurs, avec un fond de gaz en prise si besoin. C'est le meilleur moyen de se positionner précis-

Si la triple bande de renforts en caoutchouc assure une bonne protection latérale, les défenses restent indispensables.

ment, même par vent fort, et même de pivoter sur place ou encore de progresser en crabe, sur un bord comme sur l'autre. La protection de la coque est globalement bonne et nous n'avons jamais « accroché » les boudins sur les angles de quai dans les sas en descente.

De beaux arguments

Une vie sur un seul niveau avec une vue imprenable sur l'extérieur, des matériaux soignés, une vaste cabine propriétaire et un poste de pilotage intérieur: le Liberty a des arguments à faire valoir. La cuisine, sans être immense, est bien équipée. Sur le pont, on peut compter sur la bonne surface des banquettes.

Rappelons enfin qu'il s'agit du neuvième de la coque n°1 et que la marge de corrections des défauts relevés est immense. La seule réserve plus « définitive » qu'on peut émettre est celle de dimensions en limite de gabarit fluvial, qui laisse parfois peu de marge sous les ponts les plus bas et étroits. ■



Les débarquements peuvent s'effectuer sans difficulté depuis la plateforme de bain à double accès avec le cockpit.